

**ПОРТАТИВНАЯ МАШИНА
ДЛЯ ГАЗОВОЙ РЕЗКИ ТРУБ
С РУЧНЫМ ПРИВОДОМ**

CG2-11G

ПАСПОРТ

И ИНСТРУКЦИЯ ПО ЭКСПЛУАТАЦИИ



Каждому человеку, который будет занят в эксплуатации и обслуживании данной машины, рекомендуется прочитать это руководство перед любым использованием этой машины.

СОДЕРЖАНИЕ

- 1. ВВЕДЕНИЕ**
- 2. СОСТАВЛЯЮЩИЕ**
- 3. ТЕХНИЧЕСКИЕ ТРЕБОВАНИЯ**
- 4. СБОРОЧНЫЙ ЧЕРТЕЖ CG2-11G**
- 5. ЗАКРЕПЛЕНИЕ МАШИНЫ НА ТРУБКЕ**
- 6. НАЗВАНИЕ И НАЗНАЧЕНИЕ КАЖДОЙ ЧАСТИ**
- 7. СПИСОК ЧАСТЕЙ**

1. ВВЕДЕНИЕ

Уникальная среди широкого диапазона высококачественной продукции, предполагаемая высокоточная машина газопламенной резки труб CG2-11G. При весе всего 13kg, эта трудолюбивая небольшая машина обеспечивает бесперебойный эксплуатационный режим и истинную мобильность. С его надежной цепной передачей, CG2-11G решает все круговые задачи резки, независимые от внешнего электрического питания. Эта машина легко перемещается при операции резки, и обеспечивает высококачественную резку труб в широком диапазоне диаметров и толщин стенки, а также осуществляет скос кромки, заменяя высококвалифицированного рабочего разметчика и газорезчика.

2. СОСТАВЛЯЮЩИЕ

1. КАРЕТКА

Каретка машины приводится в движение вручную. С помощью червячной передачи вращение передается на ведущую звездочку. Червячный механизм и соотношение передачи разработаны и выполнены так, что при операции резки движение каретки чрезвычайно сглаженное, без рывков. Ведущая звездочка и направляющая цепь машины разработаны для максимальной устойчивости каретки при движении в том или обратном направлении. Надежное крепление каретки на трубе обеспечивается натяжным механизмом направляющей цепи.

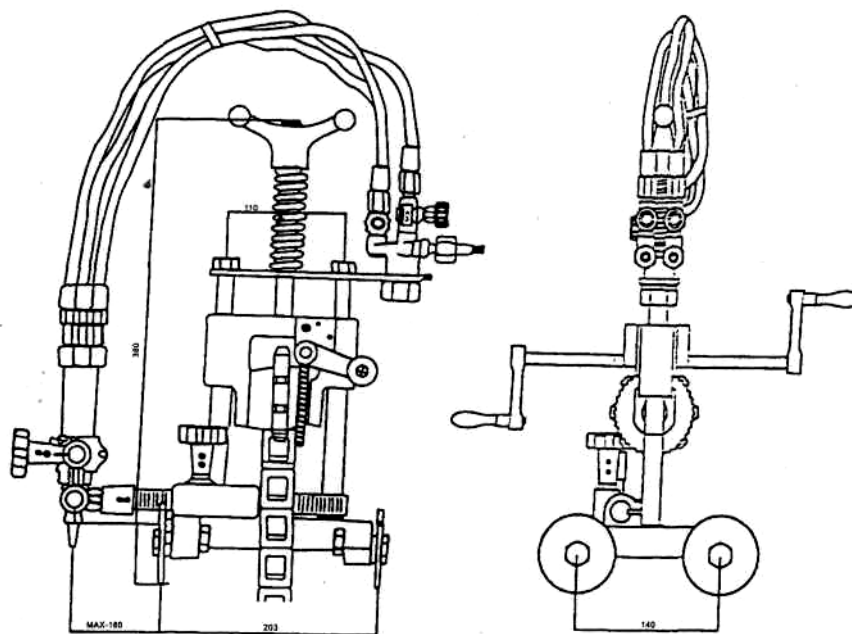
2. УПРАВЛЕНИЕ

Центральные вентили для горючего газа, подогревающего кислорода и кислорода резки расположены далеко от области воздействия высокой температуры, удобно помещены на стойке каретки для легкого использования оператором.

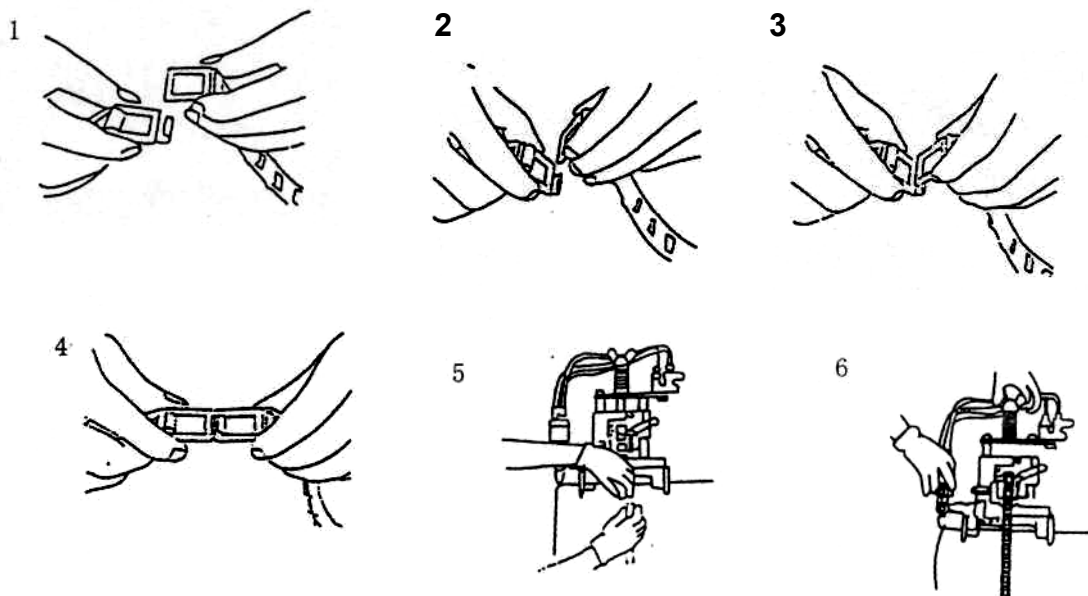
3. СПЕЦИФИКАЦИЯ

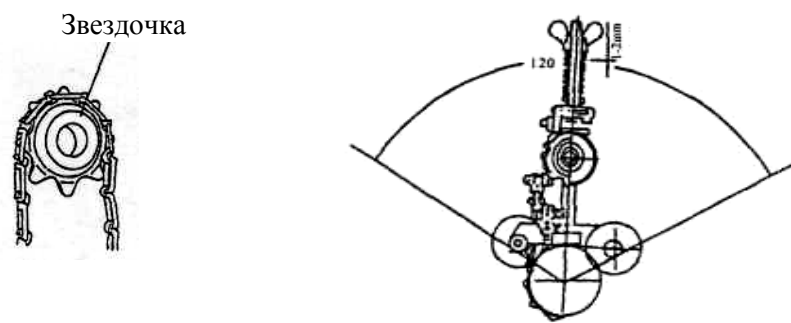
Вес	13 кг
Размер машины	420x280x450 mm
Угол скоса	0° - 45°
Наконечник	#1.2.3 для пропана/каждый по 1 шт.
Диаметры труб	Ø100 - Ø600 mm свыше Ø600 mm – с дополнительной цепью
Цепь	1 шт/ 82 звена

4. СБОРОЧНЫЙ ЧЕРТЕЖ CG2-11G



5. ЗАКРЕПЛЕНИЕ МАШИНЫ НА ТРУБЕ

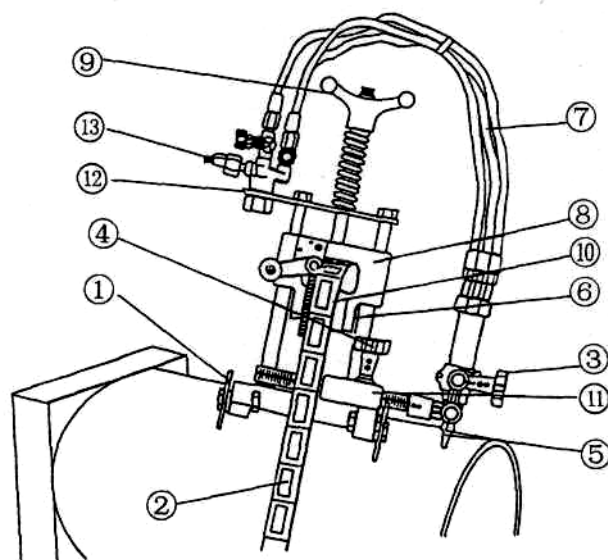




1. Вычислите необходимое количество звеньев цепи. Установите машину на трубу в зоне резки и отверните барашек штока, чтобы освободить пружину и опустить натяжной механизм.
2. Наденьте цепь на звездочку как показано на рисунке, чтобы пазы звеньев цепи оказались с наружной стороны (не путать правильную сторону цепи с ее неправильной стороной.) и соедините цепь (рис. 1-5)
3. Натяните цепь с помощью барашка на штоке. Делайте это аккуратно. Следите за тем, чтобы между витками пружины оставался гарантированный зазор 1-2mm.
4. Чтобы избежать ошибки установки или ослабления цепи, поставьте машину в верхней части трубы, выключите сцепление, и поверните ее вперед назад в пределах приблизительно 120 градусов два-три раза. Цепь постепенно примет оптимальное, правильное положение.
5. После завершения установки сделайте оборот вокруг трубы, чтобы окончательно убедиться в корректной установке машины и что длины держателя газопламенного резака достаточно для подведения резака в зону реза.

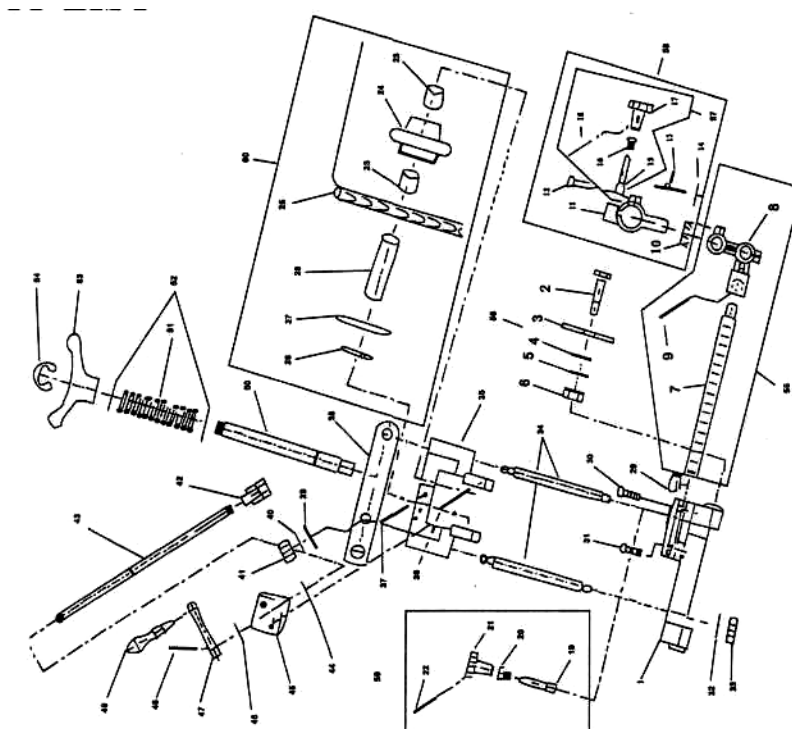
6. НАЗВАНИЕ И НАЗНАЧЕНИЕ КАЖДОЙ ЧАСТИ

Машина состоит из следующих частей.



1. Колесо. Четыре колеса обеспечивают машине устойчивость на трубе.
2. Цепь. С помощью цепи машина крепится на трубе и перемещается.
3. Регулятор высоты резака. Изменяет высоту резака.
4. Регулятор перемещения резака. Изменяет положение резака вдоль горизонтальной оси трубы.
5. Резак (пропан) с высокоскоростными соплами.
Толщина стенки трубы: 6-50mm.
6. Направляющие стойки. Для перемещения натяжного механизма.
7. Шланги.
Соединяют вентильный блок с резаком. В пучок объединены три шланга: режущего кислорода, подогревающего кислорода и горючего газа.
8. Натяжной механизм.
9. Барашек.
Перемещает натяжной механизм.
10. Звездочка.
Передает вращение от рукоятки на цепь, для перемещения машины по трубе.
11. Основной модуль. Каретка.
12. Кронштейн с вентильной группой.
Используется для подведения газов к резаку машины.
13. Газовые штуцеры
Для присоединения шлангов от машины к баллонам с газами.

7. СПИСОК ДЕТАЛЕЙ



ITEM	PART NAME	QTY	STOCK NO	REMARKS	ITEM	PART NAME	QTY	STOCK NO	REMARKS
1	Основание	1			17	Рукоятк	1		
2	Вал диска	4			18	Пружинный штифт	2		Ø25
3	Диск	4			19	Ведущая шестерня	1		
4	Шайба пружинная	4		Ø10	20	Диск ведущей	1		
5	Шайба	4		Ø10	21	Рукоятк	1		
6	Гайка	4		M10X1.5	22	Пружинный штифт	2		Ø25
7	Брусочек	1			23	Кольцо	2		
8	Основание держателя	1			24	Звездочк	1		
9	Винт	2		M4X0.6	25	Цепь	1		
10	Шкала	1			26	Буш	1		
11	Держатель	1			27	Ведущее зуб. колесо	1		
12	Болт	1			28	Кольцо	1		
13	Барашек	1		M6X1	29	Ключ	1		
14	Шайба пружинная	1		Ø6	30	Болт	1		
15	Ведущая шестерня (А)	1			31	Гайка	1		M3X0.5
16	Диск ведущей	1							

ITEM	PART NAME	QTY	STOCK NO	REMARKS	ITEM	PART NAME	QTY	STOCK NO	REMARKS
32	Пружинная шайба	1			48	Пружинны й штифт	1		
33	Гайка	4			49	Рукоятка	2		Ø25
34	Вал	4			50	Вал	1		
35	Консоль	4		Ø10	51	Пружина	1		
36	Винт	4		Ø10	52	Шайба	1		
37	Винт	4		M10X1.5	53	Барашек	2		Ø25
38	Верхняя пластина	1			54	Стопорное кольцо	2		
39	Шайба	1			55	Держатель резака	1		
40	Пружинная шайба	2		M4X0.6	56	Диск	1		
41	Гайка	1			57	Шестерня в сборе	1		
42	Червячная шестерня	1			58	Держатель резака в сборе	1		
43	Червячный вал	1			59	Консоль в сборке	1		
44	Втулка	1		M6X1	60	Звездочка сборка	1		
45	Подвижная плита	1		Ø6					
46	Втулка	1							
47	Рукоятка	1							

10. ГАРАНТИЙНЫЕ ОБЯЗАТЕЛЬСТВА

Завод-изготовитель гарантирует соответствие Машины термической резки труб техническим условиям и нормативным документам на данный вид продукции. Срок гарантийного обслуживания исчисляется с момента приобретения оборудования Покупателем у Дистрибьютора или Официального торгового представителя завода. Гарантийный срок обслуживания составляет 6 месяцев при условии соблюдения правил и условий эксплуатации. Гарантийные обязательства не распространяются на расходные материалы.

Серийный номер № _____

Дата продажи _____

Подпись продавца _____

М.П.